

Муниципальное бюджетное дошкольное образовательное учреждение
Детский сад «Сказка» г. Оса Пермского края

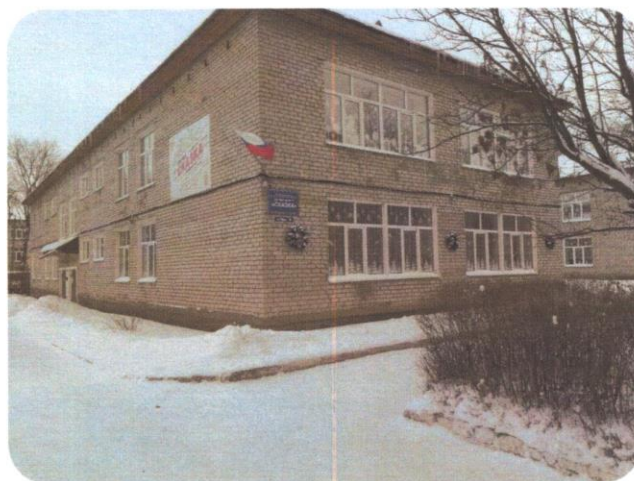
Утверждаю
Заведующий
МБ ДОУ ДС «Сказка»



О.В. Устинова

Приказ № 29/1 от « 25 » 03 20 24 г.

ПАСПОРТ ДОСТУПНОСТИ
объекта социальной, инженерной
и транспортной инфраструктур
Муниципальное бюджетное дошкольное
образовательное учреждение
Детский сад «Сказка»
Корпус №1 «Сказка» (г. Оса, ул. Мира, 12)



1. Общие сведения об объекте

- 1.1. Наименование (вид) объекта: образовательное учреждение.
- 1.2. Адрес объекта: 618120, Пермский край, г. Оса, ул. Мира, 12
- 1.3. Сведения о размещении объекта:
 - отдельно стоящее здание: 2 (два) этажа, 1784 кв. м.
 - наличие прилегающего земельного участка: имеется 10913,9 кв. м.
- 1.4. Год постройки здания: 1977 год, последнего капитального ремонта: 2012 год.
- 1.5. Дата предстоящих плановых ремонтных работ:
 - текущего: с 1 июня по 14 июля 2024 года.
 - капитального: не запланировано.

Сведения об организации, расположенной на объекте

- 1.6. Название организации (учреждения), (полное юридическое наименование согласно Устава, краткое наименование): **Муниципальное бюджетное дошкольное образовательное учреждение Детский сад «Сказка» (МБ ДОУ ДС «Сказка»).**
- 1.7. Юридический адрес организации (учреждения): 618120, Пермский край, г. Оса, ул. Мира, 12
- 1.8. Основание для пользования объектом (оперативное управление, аренда, собственность): **оперативное управление**
- 1.9. Форма собственности (государственная, негосударственная): **государственная.**
- 1.10. Территориальная принадлежность (федеральная, региональная, муниципальная): **муниципальная.**
- 1.11. Вышестоящая организация (наименование): **Управление образования и социального развития администрации Осинского городского округа.**
- 1.12. Адрес вышестоящей организации, другие координаты: **618120, Пермский край, г. Оса, ул. Ленина, 25, тел. 8(34291) 4-37-37, uobraz@osa.permkrai.ru**

2. Характеристика деятельности организации на объекте

2.1. Сфера деятельности: **образование.**

2.2. Виды оказываемых услуг: присмотр и уход, реализация образовательных программ.

2.3. Форма оказания услуг: **на объекте.**

2.4. Категория обслуживаемого населения по возрасту: **дети.**

2.5. Категории обслуживаемых инвалидов: инвалиды, передвигающиеся на коляске, **инвалиды с нарушениями опорно-двигательного аппарата (НОДА), нарушениями зрения, слуха, умственного (интеллектуально) развития, раннего аутистического спектра (РАС).**

2.6. Плановая мощность: посещаемость (количество обслуживаемых в день): **плановая мощность 280 человек, посещаемость 273 человека.**

2.7. Участие в исполнении индивидуальной программы реабилитации инвалида (ИПР), ребенка-инвалида: **да.**

3. Состояние доступности объекта

3.1. Путь следования к объекту пассажирским транспортом (описать маршрут движения с использованием пассажирского транспорта): автобусами городского транспорта №2, №3, №5.

Наличие адаптированного пассажирского транспорта: **нет.**

3.2. Путь к объекту от ближайшей остановки пассажирского транспорта:

3.2.1. расстояние до объекта от остановки транспорта: 350 м.

3.2.2. время движения (пешком): 5 мин.

3.2.3. наличие выделенного от проезжей части пешеходного пути: **да.**

3.2.4. перекрёстки (нерегулируемые, регулируемые, со звуковой сигнализацией, таймером): **нет.**

3.2.5. информация на пути следования к объекту (акустическая, тактильная, визуальная): **нет.**

3.2.6. перепады высоты на пути: **есть.**

3.2.7. благоустройство для инвалидов на коляске: **нет.**

3.3. Организация доступности объекта для инвалидов - формы обслуживания. *

* указывается один из вариантов: «А» (доступность всех зон и помещений - универсальная); «Б» (специально выделенные для инвалидов участки и помещения); «ВНД» (временно недоступно); «ДУ» (дополнительная помощь сотрудника, услуги на дому, дистанционно); «Нет» (доступность не организована); «ДЧ» (доступно частично).

| № п/п | Категория инвалидов (вид нарушения) | Вариант организации доступности объекта (формы обслуживания *) |
|-------|---|--|
| 1. | Все категории инвалидов и маломобильных групп населения (МГН) в том числе инвалиды: | ДУ |
| 1.2. | передвигающиеся на креслах-колясках (I) | ДУ |
| 1.3. | с нарушениями опорно-двигательного аппарата (II) | ДУ |
| 1.4. | с нарушениями зрения (III) | ДУ |
| 1.5. | с нарушениями слуха (IV) | ДУ |
| 1.6. | с нарушениями умственного (интеллектуального) развития (V) | А |

3.4. Состояние доступности основных структурно-функциональных зон

| № п/п | Основные структурно-функциональные зоны | Состояние доступности, в том числе для основных категорий инвалидов ** | | | | | | для всех категорий маломобильных групп населения |
|-------|--|--|----|-----|----|----|----|--|
| | | К | О | С | Г | У | | |
| | | I | II | III | IV | V | | |
| 1. | Территория, прилегающая к зданию (участок) | ДП | ДП | ДУ | ДП | ДП | ДП | |
| 2. | Вход (входы в здание) | ДУ | ДУ | ДУ | ДП | ДП | ДУ | |
| 3. | Путь (пути) движения внутри здания, в т. ч. пути эвакуации | ДУ | ДУ | ДУ | ДУ | ДП | ДУ | |
| 4. | Зона целевого назначения здания (целевого посещения объекта) | ДУ | ДУ | ДУ | ДП | ДП | ДУ | |
| 5. | Санитарно-гигиенические помещения | ДУ | ДУ | ДУ | ДП | ДП | ДУ | |
| 6. | Система информации и связи (на всех зонах) | ДУ | ДУ | ДУ | ДУ | ДП | ДУ | |
| 7. | Пути движения к объекту (от остановки транспорта) | ДП | ДП | ДУ | ДП | ДП | ДУ | |
| 8. | Все зоны и участки | ДУ | ДУ | ДУ | ДУ | ДП | ДУ | |

3.5. Итоговое заключение о состоянии доступности ОСИ: **доступно условно (с дополнительной помощью)**, что не обеспечивает полноценного нахождения на объекте.

* указывается один из вариантов: «ДП» - доступно полностью (доступность всех категорий инвалидов и других категорий маломобильных групп населения); «ДЧ» - доступно частично (достигаемость мест целевого назначения для отдельных категорий инвалидов); «ДУ» - доступно условно (организация помощи сотрудниками учреждения/организации или иной альтернативной формы обслуживания на дому, дистанционно и др.); «Нет» - доступность не организована (не предназначен для посещения инвалидами и другими категориями маломобильных групп населения);

** указывается худший из вариантов ответа.

Оценка соответствия уровня доступности для инвалидов объекта и имеющихся недостатков в обеспечении условий его доступности для инвалидов.

| № п/п | Показатели доступности | Оценка состояния и имеющихся недостатков в обеспечении условий доступности для инвалидов объекта | Рекомендации |
|-------|--|---|--|
| 1. | Наличие на объекте транспортных средств, используемых для перевозки инвалидов | Отсутствует | Приобретение не планируется. |
| 2. | Проведение на объекте капитального ремонта, реконструкции, модернизации, которые полностью будут соответствовать требованиям доступности для инвалидов к объекту и услугам | Отсутствует | Проведение ремонтных работ для частичного соответствия требованиям доступности для инвалидов к объекту и услугам |
| 3. | Текущее обеспечение доступа к объекту инвалидов (до проведения капитального ремонта или реконструкции) | Отсутствует | Проведение ремонтных работ для частичного соответствия требованиям доступности для инвалидов к объекту и услугам |
| 4. | <p>Обеспечение условий индивидуальной мобильности инвалидов и возможности для самостоятельного их передвижения по объекту, на котором инвалидам предоставляются услуги, в том числе, на котором имеются:</p> <p>выделенная стоянка автотранспортных средств для инвалидов;</p> <p>сменное кресло-коляска;</p> <p>адаптированный лифт; поручни;</p> <p>пандус;</p> <p>подъемная платформа (аппарель);</p> <p>раздвижные двери;</p> <p>доступные входные группы;</p> <p>доступные санитарно-гигиенические помещения;</p> <p>достаточная ширина дверных проемов в стенах, лестничных маршей, площадках.</p> | <p>Отсутствует</p> <p>Нет</p> <p>Нет</p> <p>Нет</p> <p>Имеется</p> <p>Нет</p> <p>Нет</p> <p>Нет</p> <p>Нет</p> <p>Нет</p> | <p>Условия индивидуальной мобильности инвалидов и возможности для самостоятельного их передвижения по объекту с целью получения услуг в сфере образования не могут быть выполнены.</p> |

| | | | |
|----|--|-------------|--|
| 5. | Наличие на объекте надлежащего размещения оборудования и носителей информации, необходимых для обеспечения беспрепятственного доступа к объектам (местам предоставления услуг) с учетом ограничений жизнедеятельности инвалида, а также надписей, знаков и иной текстовой и графической информации, выполненной рельефно-точечным шрифтом Брайля и на контрастном фоне: дублирование необходимой для инвалидов по слуху звуковой информации зрительной информацией; дублирование необходимой для инвалидов по зрению звуковой информации тактильной информацией. | Отсутствует | |
| | | Отсутствует | |
| | | Отсутствует | |

4. Оценка соответствия уровня обеспечения доступности для инвалидов услуг

| № п/п | Показатели доступности | Наличие/отсутствие | Рекомендации |
|-------|---|--------------------|---|
| 1. | Наличие на объекте помещения, предназначенного для проведения массовых мероприятий, оборудованное индукционной петлей и/или звукоусиливающей аппаратурой | Отсутствует | Приобретение звукоусиливающей аппаратуры с целью полного исполнения условия доступности при наличии финансирования |
| 2. | Предоставление (возможность) на объекте услуг с использованием русского жестового языка, допуском сурдопереводчика и тифлосурдопереводчика | Отсутствует | Заключение договора по предоставлению услуг сурдопереводчика, тифлосурдопереводчика возможно при наличии финансирования |
| 3. | Численность работников, предоставляющих услуги в сфере образования, прошедших инструктирование или обучение для работы с инвалидами по вопросам, связанным с обеспечением доступности для инвалидов объекта и услуг в соответствии с законодательством РФ и законодательством субъекта РФ | Отсутствует | Провести обучение или инструктирование работников для работы с инвалидами по вопросам, связанным с обеспечением доступности для инвалидов объекта и услуг |

| | | | |
|----|--|--------------|--|
| 4. | Наличие на объекте услуг в сфере образования, предоставляемых инвалидам с сопровождением ассистента-помощника | Отсутствует | Введение новой штатной единицы не запланировано, организация помощи инвалидам может быть включена в должностные инструкции сотрудников |
| 5. | Наличие на объекте услуг в сфере образования, предоставляемых инвалидам с сопровождением тьютора | Отсутствует | Не запланировано |
| 6. | Численность педагогических работников, имеющих образование и (или) квалификацию, позволяющие осуществлять обучение по адаптированным основным общеобразовательным программам (для общеобразовательных организаций) | 18 ч. / 60 % | Продолжить повышение квалификации педработников |
| 7. | Численность детей-инвалидов в возрасте от 1,5 до 7 лет, охваченных дошкольным образованием | 0 ч. | По мере возникновения необходимости |
| 8. | Численность детей-инвалидов, которым на объекте созданы условия для получения качественного общего образования | 0 ч. | По мере возникновения необходимости |
| 9. | Официальный сайт объекта адаптирован для лиц с нарушением зрения (слабовидящих). | Имеется | Официальный сайт объекта имеет версию для слабовидящих |

5. Управленческое решение.

5.1. Рекомендации по адаптации основных структурных элементов объекта.

| № п/п | Основные структурно-функциональные зоны объекта | Рекомендации по адаптации объекта (вид работы) <*> |
|-------|--|--|
| 1. | Территория, прилегающая к зданию (участок). | Необходим ремонт дорожного покрытия |
| 2. | Вход (входы) в здание. | Не нуждается |
| 3. | Путь (пути) движения внутри здания (в т.ч. пути эвакуации). | Не нуждается |
| 4. | Зона целевого назначения здания (целевого посещения объекта) | Не нуждается |
| 5. | Санитарно-гигиенические помещения. | Не нуждается |
| 6. | Система информации на объекте (на всех зонах). | Не нуждается |
| 7. | Пути движения к объекту (от остановки транспорта). | Не нуждается |
| 8. | Все зоны и участки. | Не нуждается |

5.2. Период проведения работ до 2030 года в рамках исполнения при выделении денежных средств.

5.3. Ожидаемый результат (по состоянию доступности) после выполнения работ по адаптации: учреждение будет соответствовать требованиям нормативных документов.

5.4. Для принятия решения требуется:

- техническая экспертиза; разработка проектно-сметной документации;

- согласование с учредителем, выделение финансовых средств.

5.5. Информация размещена (обновлена): на сайте МБ ДОУ ДС «Сказка».

6. Особые отметки

Паспорт сформирован на основании:

- Акт обследования от 05.03.2024 г. с приложениями и результатами фотофиксации на объекте корпус №1 «Сказка» комиссией по организации обследования и паспортизации объекта по обеспечению доступности для инвалидов, состав которой утвержден приказом заведующего от 02.02.2024. № 15/3.
- поэтажные планы МБ ДОУ ДС «Сказка» (паспорт БТИ);
- Другое (в том числе дополнительная информация о путях движения к объекту).

МБ ДОУ ДС «Сказка» оставляет за собой право вносить изменения и дополнения в Паспорт доступности объекта и предоставляемых на нем услуг с учетом финансирования и потребности в предоставлении услуг на качественно новом уровне с учетом изменения федерального и регионального законодательства.